



委託業務報告書

株式会社タビゼン

＜調査結果の分析＞

3回のモニターツアーの参加者は、県内、都内在住の 10 ヶ国計 24 名の参加があり、男女比：男性 37%・女性 63%、年齢：20 代 33%・30 代 42%・40 代 13%、50 代 8%、60 代 4%だった。

「日本遺産がどのようなものかを知っていますか。」には、50%の方が「知らない」との回答であった。

「山梨県峡東地域(山梨市、笛吹市、甲州市)が日本遺産に認定されたことを知っていましたか。」には、70%以上の方が「知らない。」との回答であり、日本遺産の認知度が低いことが窺える。

ツアー全体のことについては、「葡萄畑や地域の歴史・文化、ワインの魅力を感じることができましたか。」には、参加者全員が「できた」との回答であった。

「モニターツアーに、満足いただけましたか。」には、95%以上の方が「満足」「概ね満足」との回答であり、参加者の満足度は概ね高く、アンケートには非常に熱心に回答いただいた。

「本モニターツアーをまわり、また峡東地域を訪れたいと思いましたか。」には、95%以上の方が「はい」との回答であった。

今回は、開催時期が秋終盤と冬となったが、「違う時期のぶどう畑を見たい。」との感想もあり、ぶどう畑の葉が色づいている季節に合わせての実施など、年間通して季節に合わせた峡東エリアの魅力を提供していけると良いだろう。

「周遊ルートに追加した方が良い場所」としては、「食文化体験」が特に多かった。今回は、日本遺産の構成文化財をめぐる事に重点を置き、3ツアーとも食事を入れなかったが、食への関心は高く、地域ならではの食やワインと合わせた料理を組み込むことで魅力は増すであろう。

また、「温泉」、「フルーツ狩り」、「農産物直売所」、「登山・ハイキング」等に関心が高かった。

「周遊ルートをご自身で巡る際の交通手段は何を選びますか」には、「バス」、「徒歩」が多かった。

「日本遺産峡東地域をより多くの方に訪れていただき、周遊していただくためには、何が必要だと感じますか。」には、「ホームページや SNS 等での観光スポットのPR」、「外国語観光案内板等の整備」、「二次交通(駅から観光目的地への交通)の充実」の意見が非常に多かった。

次点に「特産品・名産品の情報」、「外国語ルートガイド・パンフレットの充実」、「外国語案内ガイドの育成」が多かった。

＜周遊ルートの設定及びガイドマップ制作への提言＞

◇ガイドマップ制作への提言

【地図上の距離感がわかる工夫】

参加いただいた県内、都内在住の外国人の方々に聞き取りをした所、車を所有していない方が多く、歩く事や、自転車での移動に抵抗のない方が多いようであった。甲州市コースでは約2.5km～3km が徒歩となったが、ガイドの説明を聞きながら、半日程度歩く事には抵抗がないようであったが、「どのくらい歩くかがわからなかった。」という感想もあり、ガイドマップには地図上の距離感がわかる工夫も必要であろう。

【二次交通情報等の掲載】

意見の多かった「二次交通(駅から観光目的地への交通)の充実」について、市民バスの利用は、日本人でもわかりにくい状況であるが、訪れた方に周遊いただく上ではバス発着所や時刻を絡めたガイドマップを制作することにより、より利便性が増すであろう。

今回のようなモニターツアーに興味を持つ外国人の方は、葡萄畑や地域の歴史・文化等に関心が高い方が多く、質問も多数出た。

ガイドマップを手取る方も関心が高いと思われるため、詳しい解説の記載またはQRコードでWEB上にリンクできると良いであろう。

また、各訪問先では写真撮影をする方が多かったため、フォトスポット情報を掲載することも良いであろう。

◇周遊ルートの設定への提言

【風景の眺望】

モニターツアーにより、「葡萄畑や地域の歴史・文化、ワインの魅力を感じることができましたか。」については、参加者全員に「できた」と回答いただき、行なった3コースの設定については概ね満足いただいたようだが、「八代ふるさと公園」や「保健農園フフ」等風景を眺める時間は想定以上に短い時間で良いようであった。

また、参加者の年齢層等によるかもしれないが、「八代ふるさと公園」の後に「リニアの見える丘」を急遽追加したように、一カ所でじっくりというよりはいろいろな景色を提供した方が喜ばれるようであった。

【周遊ルートへの追加案】

今回のコースでもワイナリーでのテイastingは皆様楽しまれたようでたくさんの笑顔を見ることができた。「周遊ルートに追加した方が良い場所」としては、「食文化体験」が特に多かった。今回のモニターツアーはすべて半日ルートで設定したが、地域ならではの食やワインと合わせた料

理の情報や食事と合わせた楽しみの情報を提供すると魅力がさらに増すであろう。

次点には、「温泉」、「フルーツ狩り」、「農産物直売所」、「登山、ハイキング」等となった。峡東地域には、温泉や観光農園、西沢渓谷等多数の観光資源を有しており、これらも周遊ルートの設定に組み合わせることで魅力はさらに増すと思われる。

◇受入環境の整備への提言

【外国語観光案内板等の整備】

意見の多かった「外国語観光案内板等の整備」については、今回のツアー訪問先でも対応はほとんど進んでおらず、まだまだ日本語のわからない外国人の受け入れが整っていない状況。参加者からは、「外国人が個人で峡東地域を周遊する場合に、ガイドマップを手に取り峡東地域をめぐったとしても、ガイド・通訳の付くツアーのように地域の歴史を理解し、満足してもらうことは現状では難しいと感じた。」との意見もあり、ガイドマップに掲載するルートには観光案内板や多言語に対応できる音声案内ガイドについても検討していかなければならない。

【ガイド・通訳の連携・育成】

外国人向けツアーの募集は今回が初めてであり、募集ページの作成、翻訳、事前決済、集客、通訳付きツアーの運営等大変苦戦した。特に甲州市コースでは参加者の質問も多く、回答に時間もかかり、ツアー終了時間を1時間近くオーバーしてしまった。

また、参加者からは、「ガイドの説明を通訳がカットして訳していることがあった。日本語が堪能な方ならガイドの説明で概ね理解できるが、そうでない方にとって通訳は必要不可欠です。このため、ガイド・通訳の連携や育成等はとても重要であると感じた。」との意見もあった。

地域ガイドの持つ専門知識やワイン用語等日本人でも理解の難しい内容を通訳するのは難しい部分もあるが、通訳のスキルアップとともにガイドと通訳の事前打ち合わせ等を行ない連携を高めていく必要があると感じた。

また、通訳ではなく、自分の言葉で英語で説明できるガイドも養成していければ良いと思った。

【中国語通訳】

中国人の方の参加の多かった笛吹市コースには、英語、日本語ともに聞き取れない方々がおり、中国語の通訳ができる方にもサブでご協力いただいた。

今後、中国の観光客の増加が見込まれる中で中国語の通訳についても、需要があると思われる。

◇その他

【決済システムについて】

現在使用している決済システムは、クレジットカード決済、Paypal(ペイパル)決済が可能だが、外国語対応できない部分があり、「インターネット上での申し込みはとても便利ですが、日本語がわからない方には申し込みにくいのではないかと思います。」との意見もあった。国内在住の外国人の方も日本語のレベルは様々であり、システムの追加変更には費用がかかるが、今後、外国人向けのツアーを検討する上では改善していかなければならないと感じた。

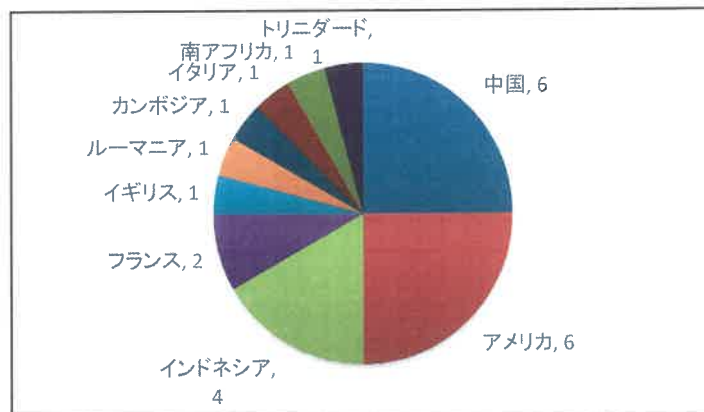
ツアー名： 日本遺産「葡萄畑が織りなす風景」をめぐる外国人向けモニターツアー
 調査対象者： 24名
 対象地域： 山梨県笛吹市、甲州市、山梨市
 調査実施日： 令和元年11月17日(日)、11月23日(土)、令和2年1月19日(土)

1.参加者ご自身のこと

【国籍】

中国
 アメリカ
 インドネシア
 フランス
 イギリス
 ルーマニア
 カンボジア
 イタリア
 南アフリカ
 トリニダード

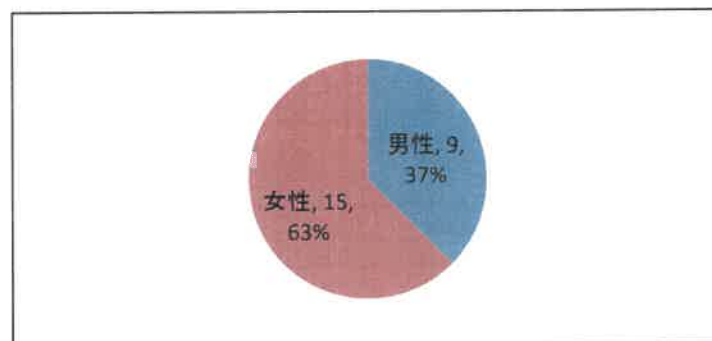
6
 6
 4
 2
 1
 1
 1
 1
 1
 1



【性別】

男性
 女性

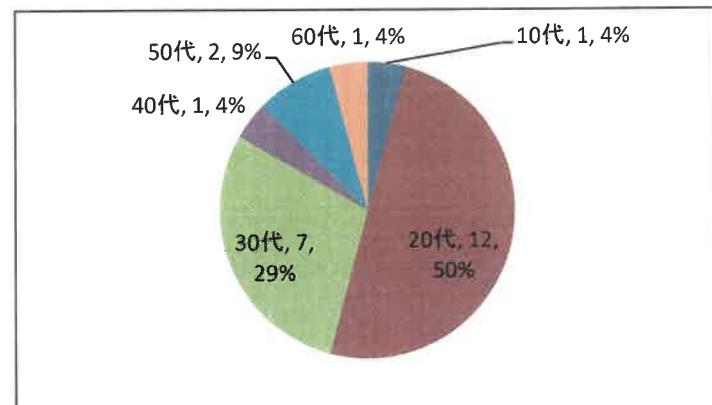
9
 15



【年代】

10代
 20代
 30代
 40代
 50代
 60代

1
 12
 7
 1
 2
 1

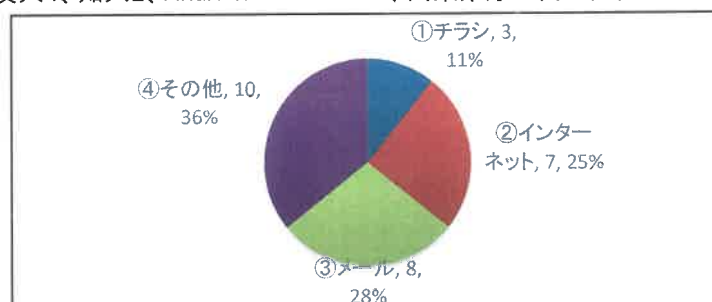


【旅行の計画をたてる場合、情報はどこから得ていますか。】

①チラシ
 ②インターネット
 ③メール
 ④その他

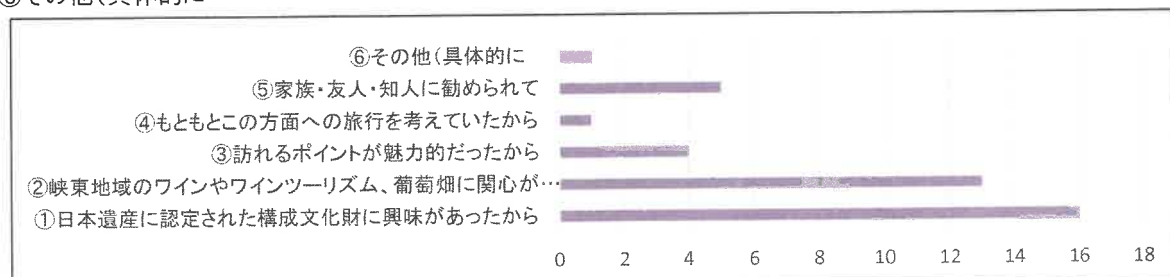
3
 7
 8

10 (友人4、知人2、Akari on Facebook1、山梨県庁 1、山梨県立大学1)



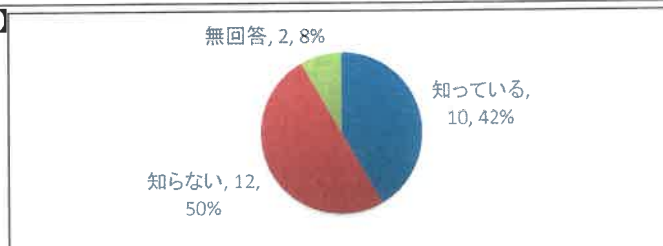
【参加のきっかけ】

①日本遺産に認定された構成文化財に興味があったから	16
②峡東地域のワインやワインツーリズム、葡萄畑に関心があったから	13
③訪れるポイントが魅力的だったから	4
④もともとこの方面への旅行を考えていたから	1
⑤家族・友人・知人に勧められて	5
⑥その他(具体的に	1 (学校で)



【日本遺産がどのようなものかを知っていますか。】

知っている	10
知らない	12
無回答	2



【山梨県峡東地域(山梨市、笛吹市、甲州市が日本遺産に認定されたことを知っていましたか。】

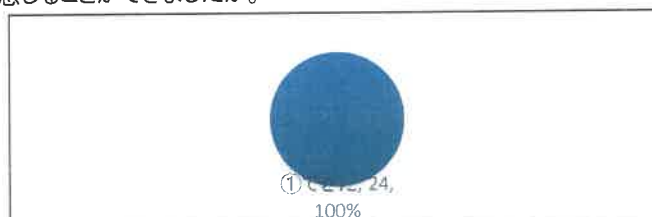
知っている	6
知らない	18



3. ツアー全体のことについて

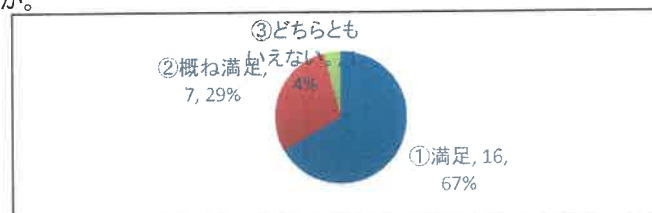
(1) 葡萄畑や地域の歴史・文化、ワインの魅力を感じることができましたか。

①できた	24
②できなかった	0



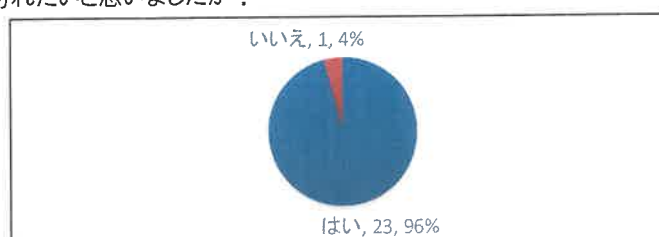
(2) モニターツアーについて、満足いただけましたか。

①満足	16
②概ね満足	7
③どちらともいえない。	1
④あまり満足していない。	
⑤満足していない。	



(3) 本モニターツアーをまわり、また峡東地域を訪れたいと思いましたか？

はい	23
いいえ	1



(5) 周遊ルートに追加した方がよい場所や内容などがあれば教えてください。

理由

- ①温泉
- 10 私は温泉をほとんど経験していません。
日本の有名な温泉
温泉に恵まれた地域なので
地域の田舎に位置している本当の温泉を体験する。
楽しい体験や学びを付け加えるのと同じくらい日本の歴史の鮮明な
画像を提供するだろう
直接ブドウと温泉の体験ができました。
- ②食文化体験
- 17 私はいつも食べ物を楽しんでいるのでワインテイスティングと一緒に
それを追加できたら素晴らしいだろう。
食文化について、詳しく学びました、特に甲府でホールフーズは
なかなか見つからないからです。
お腹が空きましたから(笑)
日本の飲食文化を感じたい。
伝統食など知ることが(&味わう)できたら更に満足だと思う。
知らない地元食を見せることが重要。誰もがほうとうは知っているが、
他の地元食はほとんど知らない。
地域ごとに異なる食べ物があり、人々が異なる方法で山梨を体験するのに
役立つだろう。
私は食べるのが好きだし誰もがそうだ！
もっとワインと食べ物の適切な組み合わせについて、勉強ができれば。
いいと思います。
3時間歩いておなかがすいたので含めたほうが良いでしょう。
- ③農産物直売所
- 8 農家がどのように商品を販売しているかを見ることができれば
素晴らしいでしょう。
スーパーマーケットより安く新鮮かもしれません。
地元に伝わる加工食品の技術など外から来た方々は知りたいと思うので。
外国人に山梨県独自の「味」を体験させるために
- ④フルーツ狩り
- 9 私はそれが現在の活動とうまく調和すると思います。
とても楽しい！同じ果物(ブドウ、モモ等)の様々な品種について学ぶのも
です。
誰でも楽しめる、楽しく、実用的な体験でした。この国ではそんなに普通な
物ではないと思います。
このブドウはすごいので、この時間を取って食べるのは完璧です。
- ⑤寺社仏閣
- ⑥自然景観
- 2
- ⑦登山、ハイキング
- 7 日本の自然風景を体感したい。
お客様は写真を撮って、SNSでアップしたら場所の名前が広がります。
- ⑧お土産屋
- ⑨お祭り
- 6 これまでのところ、私は地元の山に登る機会がありませんでした。
山梨には自然の風景がたくさんありますが、富士山以外の行き先を
を見つけるのは難しいです。あまり知られていない場所を紹介するのが良い。
7 家に持って帰る記念のものとして
学ぶのは興奮するし楽しい経験！
日本の伝統文化を体験したい
知りたい
ツアーの楽しい時間
- ⑩その他
- 4 歴史文化遺産
ユニークな体験の出来る宿泊施設等もあるので・・・
山梨の日本酒、ウイスキー、焼酎
ヨガ
歴史、芸術、工芸、音楽の場所

(6)逆に周遊コースから除いた方が良い場所や内容などがあれば教えてください。

除いた方が良い場所、内容 → その理由

無回答

15

特になし

6

八代ふるさと公園

私はそれを削除すべきだとは思わないが、私たちが訪れた10分ほどがそれを楽しむのに
十分な時間だった。50分のスケジュールは長すぎます。

ブドウ園をご覧ください

さまざまな種類の違いが見えませんが。

ワイナリー

この経験を思い出させるものを家に持ち帰ることができればうれしいです。

(7)周遊ルートをご自身で巡る際の交通手段は何を選びますか。また、そうした場合に心配なこと(必要なこと)などがあれば教えてください。(○印はいくつでも)

レンタカー 1
タクシー 1
バス 6
徒歩 10
その他 10 電車 3 自転車 4 友人 1 電車 1 公共交通 1
地元民が本当の喜んだ場所に到着することができません。

必要なこと

私は自転車をよく使うので、これが最初の選択肢です。
自分自身ではいられません。

(8)周遊ルートをまわってみてお気づきの点を何でもご記入ください。

何かの(旅行)会社がこういうツアーを立てれば、いいと思います。

ガイドさんが何を言ったかを大体わかりましたが、もう少し英語力アップしたら助かります。それにしても、彼の話し方が好きでした。

公園は本当に素晴らしいです。後でまた訪れたいです。

とてもよいツアーです。例えば北口等特定のエリアを追加するとより理解しやすく、楽しい。

同じツアーガイド、特に通訳/メインツアーガイドで続けてください。

とてもいい経験でした。ありがとうございました！食物があればよかったのに
多少活動することが出来ると紹介しやすくなります。

4.その他

(1)日本遺産峡東地域をより多くの方に訪れていただき、周遊していただくためには、何が必要だと感じますか。

	必要	まあ必要	どちらともいえない	あまり必要でない	必要でない
①ホームページやSNS等での観光スポットのPR	19	1			1
②外国語ルートガイド・パンフレットの充実	10	7	1	2	
③飲食店の充実	8	5	8		
④特産品・名産品の情報	13	7	2		
⑤駐車場の整備	5	6	5	6	1
⑥外国語観光案内板等の整備	17	3		1	
⑦休憩所・トイレの整備	7	7	3	4	1
⑧二次交通(駅から観光目的地への交通)	17	2	2	1	
⑨外国語案内ガイドの育成	10	8	2	1	1
⑩その他(具体的に)					

最も重要なのは、これらの場所に関する情報を公開することだと思います。

食文化体験があれば、もっと楽しめるのではないかと思います。

ツアーはもう少し早めに始まったら、周りのエリアを自由に楽しめることができます。時間はちよつと短い。

もう少し、いればよかったです。おやつもツアーに含めばいいと思います。??? (名前?) ありがとう。

・情報の発信

・外国でのPR。飛行機チケットを買う以前。

・訪問(受け入れ)先の方々のコミュニケーション力育成(あいさつ程度でも。気持ちの表現)

